

FABRIQUE DES LUMIÈRES
AMSTERDAM

PERSKIT

ZIE KUNST
TOT LEVEN
KOMEN

DALÍ THE ENDLESS ENIGMA

PLUS **GAUDÍ** ARCHITECT OF THE IMAGINARY

Fabrique des Lumières Persmap

Inhoud:

PROGRAMMA 2023 (HAL EN STUDIO).....	3
DALÍ, THE ENDLESS ENIGMA	4
DE ROUTE VAN DE EXPOSITIE.....	6
DALÍ: BELANGRIJKE DATUMS	21
DE SOUNDTRACK.....	23
PINK FLOYD	23
GAUDÍ, ARCHITECT OF THE IMAGINARY	25
RECODING ENTROPIA	27
FABRIQUE DES LUMIÈRES	28
CULTURESPACES	28
PRAKTISCHE INFORMATIE	29

PROGRAMMA 2023 (HAL EN STUDIO)

Fabrique des Lumières heeft twee bezoekersruimtes: de Hal en de Studio.

IN DE HAL

Dalí, The Endless Enigma – lang programma – duur: 30 min.

In samenwerking met de Fundació Gala-Salvador Dalí.

Deze expositie beslaat meer dan zestig jaar kunst van Salvador Dalí, de Catalaanse kunstenaar die vele artistieke stijlen gebruikte en bedacht. De bekende surrealistische en metafysische landschappen komen van alle kanten op je af en bezoekers worden ondergedompeld in de verbazingwekkende en fantasierijke werken en de verbeelding van Dalí. In deze expositie komt kunst voorbij die overal ter wereld is tentoongesteld (Gala-Salvador Dalí Stichting in Figueres, het Dalí Museum in Florida, het Reina Sofía Museum in Madrid en het MoMA in New York).

Productie: Culturespaces Digital®

Creatie: Gianfranco Iannuzzi, Renato Gatto, Massimiliano Siccardi

Grafisch ontwerp & animaties: Cutback

Muziek: Pink Floyd

Muzikale samenwerking: Luca Longobardi

Gaudí, Architect of the Imaginary – kort programma – duur: 10 min.

In samenwerking met de Stichting 'Junta Constructora del Temple Expiatori de la Sagrada Família'.

Deze expositie is een eerbetoon aan de Catalaanse architect, Antoni Gaudí. Het is een unieke kennismaking met zijn gebouwen die op de Werelderfgoedlijst van UNESCO prijken. De expositie neemt de bezoekers mee op een digitale reis door een wereld van grenzeloze creativiteit door het Parc Güell, Casa Batlló, Casa Milà en de Sagrada Família.

Productie: Culturespaces Digital®

Creatie: Cutback

IN DE STUDIO

Recoding Entropia – hedendaagse creatie – duur: 10 min.

In de meeslepende film *Recoding Entropia* komt er een nieuwe realiteit tot leven waarvan alle elementen verbonden zijn met het thema 'evolutie'. Deze audiovisuele ervaring verwacht en verrast en daagt de kijker uit om zelf de grenzen van zijn verbeelding op te zoeken.

Productie: Culturespaces Digital®

Productie & design: François Vautier – Da Prod

In de Studio, een ruimte gewijd aan hedendaags werk, krijgen digitale kunstenaars carte blanche om hun creativiteit de vrije loop te laten.

DALÍ, THE ENDLESS ENIGMA

VANAF 10 MAART 2023

Productie: Culturespaces Digital®

Creatie: Gianfranco Iannuzzi, Renato Gatto, Massimiliano Siccardi

Grafisch ontwerp en animaties: Cutback

Muziek: Pink Floyd

Muzikale samenwerking: Luca Longobardi

In samenwerking met Fundació Gala-Salvador Dalí.

In 2023 zet Fabrique des Lumières de beroemde psychedelische kunstwerken van Salvador Dalí in de spotlights. De nieuwe, immersieve expositie *Dalí, The Endless Enigma* toont werk uit meer dan zestig geschiedenis van Dalí, de Catalaanse kunstenaar met zijn brede scala aan artistieke stijlen.

Bezoekers wandelen langs zijn surrealistische en metafysische landschappen en kunnen zichzelf verliezen in de verbazingwekkende en fantasierijke werken van Dalí. In de grote zaal komt kunst voorbij die wereldwijd wordt tentoongesteld (Gala-Salvador Dalí Stichting in Figueres, het Dalí Museum in Florida, het Reina Sofía Museum in Madrid en het MoMA in New York).

De op velerlei interpreteerbare kunst van de Spaanse meester wordt samengebracht in Fabrique des Lumières. Op de vloeren en de 17 meter hoge muren worden de beroemdste werken van Dalí geprojecteerd en tot leven gebracht. Elk detail van penseelstreken, lijnen en het effect van de gebruikte materialen is zichtbaar.

De unieke persoonlijkheid van de kunstenaar met de beroemde snor komt naar voren in schilderijen, tekeningen, foto's, installaties, film, maar ook historische beelden van zijn leven. Steeds weer komen zijn obsessies terug, die voor het vreemde en bovennatuurlijke, maar ook die voor zijn vrouw Gala, zijn medewerkster, muze en grote liefde.

Iconische werken als *De volharding van het geheugen*, *Het gezicht van Mae West*, *Leda Atomica*, en *De verleiding van de heilige Antonius* getuigen van Dalí's grote talent voor het bedenken van een nieuwe beeldtaal. Zelf werd hij geïnspireerd door de grootste meesters van de schilderkunst, variërend van Velasquez, Rafaël, Michelangelo en Vermeer tot Millet.

De nieuwste productie van Gianfranco Iannuzzi, Renato Gatto en Massimiliano Siccardi laat zien hoe veelzijdig Dalí was: zijn vroege impressionistische en kubistische werk komt voorbij, maar ook zijn mystieke werken, inclusief zijn surrealistische periode. Daarnaast zijn er ook de andere disciplines waarin hij zich ontplooipte, zoals theater, fotografie en film.

Ruim dertig jaar na zijn dood zijn Dalí en zijn 'paranoïde-kritische methode' nog steeds actueel. In 30 minuten krijgt de bezoeker vanuit een nieuw perspectief de hallucinaties en waanzin, die de schilder in zijn werken uitdrukt, te zien in een haast hypnotische sfeer.

In de expositie *Dalí, The Endless Enigma* komt de wereld van Dalí tot leven, begeleid door de klanken van de legendarische band Pink Floyd. Een fantastische visuele verbeelding, waarin obsessieve visies en technische virtuositeit zich vermengen, is wat deze band deelt met Dalí.

De levendige kleuren en de langgerekte en volumineuze vormen van Dalí's schilderijen verschijnen op de muren, begeleid door nummers van legendarische albums zoals *The Dark Side of the Moon* en *The Wall* dompelen de bezoekers onder in een zwevende, vredige en en tegelijkertijd beangstigende wereld. Deze retrospectieve tentoonstelling, gekoppeld aan de muziek van de legendarische groep uit de jaren zestig, neemt de bezoekers mee op een tijdloze reis die het onderbewuste wakker maakt, waarbij Dalí's oeuvre een mysterie en een eindeloos raadsel blijft.

Lengte: 30 min.

In samenwerking met Gianfranco Iannuzzi, digitaal kunstenaar en producent van immersieve tentoonstellingen:

“Mijn artistieke benadering bestaat uit het creëren van een zintuiglijke, muzikale, visuele en interactieve omgeving. Ik gebruik digitale kunst om uitzonderlijke locaties te versterken: bezoekers worden ondergedompeld in het hart van het oeuvre, waarin zij een actieve rol spelen.”

Sinds 2010 helpt Gianfranco Iannuzzi Culturespaces bij het ontwikkelen van de digitale exposities in Europa en over de hele wereld. Met deze nieuwe uitdrukings- en productievormen draagt Iannuzzi bij aan het promoten van cultuur en grootste kunstenaars uit de kunstgeschiedenis.

DE ROUTE VAN DE EXPOSITIE



Salvador Dalí, *Phantom Cart*, 1933, olieverf op doek, 19 x 24.1 cm, Fundació Gala-Salvador Dalí, © Salvador Dalí, Fundació Gala-Salvador Dalí, ADAGP 2023

1 - INLEIDING

Hier staat het ei centraal, een symbool dat Dalí zeer dierbaar was. Omdat hij zo geïntregeerd was door de symboliek ervan, liet hij het op allerlei manieren terugkomen in zijn werk. Het stelde oorspronkelijk de wederopstanding van Jezus Christus in de christelijke godsdienst voor en het symbool van zuiverheid en perfectie. Voor Dalí stond het ei voor een renaissance of een vorig leven. De combinatie van de harde eierschaal en de zachte inhoud is een verwijzing naar een intra-uteriene wereld. Hij plaatste het ei ook bij zijn huis in Portlligat en bij Torre Galatea de Figueres, zijn laatste woonplaats, vlakbij het Dalí Theater-Museum.

Op de muren van Fabrique des Lumières zweeft tussen fragmenten van ander werk van Dalí een ei waar Dalí uitkomt alsof hij herboren wordt. Vervolgens nodigt hij de toeschouwers uit om onderdeel te worden van zijn wereld: *“Kom binnen, treed binnen in mijn geest”*. Ze belanden vervolgens middenin een zandstorm, een woestijnlandschap uit de werken *Trilogie van de Woestijn: Mirage* (circa 1946) en *The Phantom Cart* (1933). The Phantom Cart toont een wagen die doet denken aan Dalí's jeugd: als kind reisde de kunstenaar met zijn familie van Figueres naar Cadaqués.

DE ROUTE VAN DE EXPOSITIE



Salvador Dalí, *Landscape of Cadaqués, Port Alguer*, c. 1919, olieverf op doek, 36 x 38.5 cm, Fundació The Gala-Salvador Dalí, © Salvador Dalí, Fundació Gala-Salvador Dalí, ADAGP 2021



Salvador Dalí, *Figure at the window*, 1925, olieverf op doek, 105 x 74.5 cm, Museo Nacional Centro de Arte Reina Sofía, Madrid © Salvador Dalí, Fundació Gala-Salvador Dalí, ADAGP 2021 - foto M.C. Esteban/Iberfoto/Bridgeman Images

2 - CADAQUÉS – Het dorp

“Ik ben voor altijd verknocht aan Port Lligat en ik ben alleen hier thuis, overal elders ben ik slechts op doorreis!” - Dalí.

“Verreweg de mooiste plek ter wereld”, noemde Dalí het dorp Cadaqués. Het was een inspiratiebron die van grote invloed is geweest op zijn werk. Naast beelden van het Cadaqués van vroeger, ontstaat een muurschildering met vroeg werk van de kunstenaar. Hierin komen twee van Dalí's favoriete onderwerpen samen: zijn zus Anna Maria en de kustlijn van Cadaqués. Op *Figure at Window* (1925), in bezit van het Reina Sofía Museum in Madrid, staat een jonge vrouw die naar de zee bij Cadaqués kijkt. Voor dit schilderij stond Anna Maria model. Zij was het favoriete model van de kunstenaar tot 1929, als hij zijn toekomstige vrouw ontmoet.

Dalí nodigde de leden van de Surrealistische groep uit in Cadaqués. De vissershaven trok belangrijke figuren aan zoals Marx Ernst, Paul Éluard, René Magritte en André Breton. Dalí ontmoette de kunstenaars nadat hij in 1923 was weggestuurd van de Koninklijke Academie voor Schone Kunsten San Fernando in Madrid. Vervolgens sloot hij zich aan bij de Surrealistische groep, die logica en rede in hun composities verwierp. In de zomer van 1929 ontmoette Dalí Gala (toen heette ze nog Elena Éluard en was ze getrouwd met Paul Éluard). Voortaan zouden ze altijd samen zijn en Gala werd Dalí's muze tot het einde van haar leven.

DE ROUTE VAN DE EXPOSITIE

Het paar verhuisde in 1930 naar Portlligat. Het kleine vissershuisje dat ze daar hadden gekocht, veranderde door verbouwingen in de loop der jaren in een villa - die nu een museum is – die Dalí beschreef als “een organische structuur waar iedere nieuwe periode in ons leven zijn eigen cel, zijn eigen kamer heeft”.



Salvador Dalí, *Project for Labyrinth*, c. 1941, olieverf op doek, 8.8 x 13 m, Teatro Museo Dalí, Figueres, © Salvador Dalí, Fundació Gala-Salvador Dalí, ADAGP 2023

3 - HET THEATRE-MUSEUM

Dalí's beeldtaal werd gevormd door de landschappen uit zijn jeugd en door de Europese avant-garde kunstenaars en het theater. In de jaren dertig kreeg Dalí belangstelling voor podiumkunsten. Tussen 1940 en 1948 verbleef Dalí in de Verenigde Staten waar hij meewerkte aan verschillende projecten, zoals het maken van kostuums en decors voor theater, opera, film en ballet. Hij maakte de decors voor vier balletten. In oktober 1941 begon Dalí samen te werken met de Russische choreograaf Léonide Massine aan *Labyrinthe*, een ballet gebaseerd op de mythe van Theseus, op muziek van Schubert. Hij schreef het boekje en ontwierp de kostuums en decors. Een van de decors stelde het enorme hoofd van een man voor, met een gebarsten schedel en een deuropening door zijn torso.

Nadat het doek is opgetrokken, wordt *Fabrique des Lumières* een podium: de architectonische en artistieke elementen van het oude theater, dat later het Dalí Museum werd, worden uitgelicht op het ritme van de muziek.

DE ROUTE VAN DE EXPOSITIE

Het Theater-Museum Dalí, dat in 1974 werd ingehuldigd, wordt beschouwd als een van de laatste werken van de kunstenaar. Hij wilde 'het grootste surrealistische object ter wereld' en de bezoekers een ware belevenis bieden.

"Ik wil dat mijn museum één blok wordt, een labyrint, een groot surrealistisch object. Het moet een totaal theateraal museum worden; de mensen die het komen bekijken, zullen weggaan met het gevoel dat ze een theatrale droom hebben gehad."



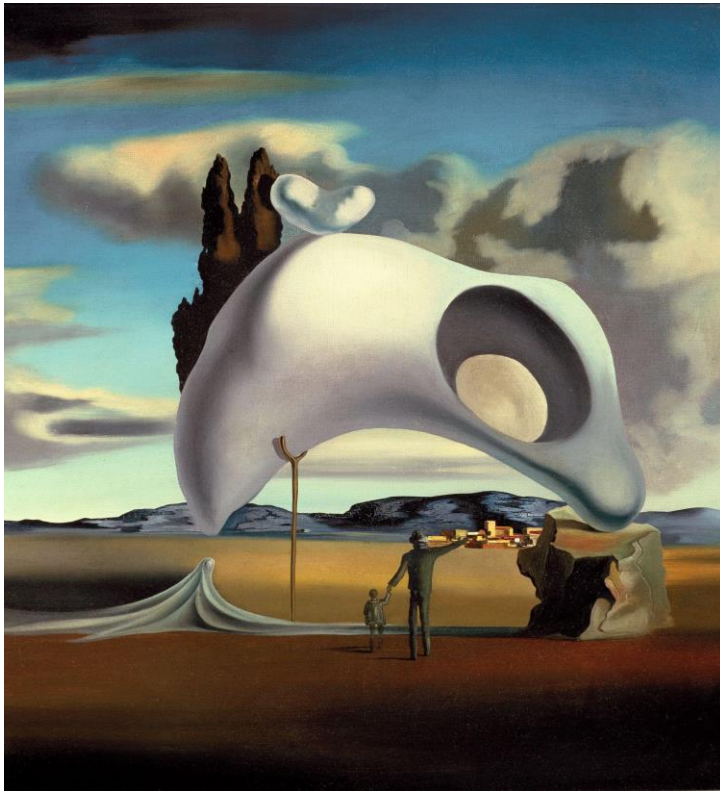
Salvador Dalí, *Archeological Reminiscence of Millet's Angelus*, c. 1934, olieverf op houtpaneel, 31.75 x 39.4 cm, The Dalí Museum, St. Petersburg (Florida, USA), © Salvador Dalí, Fundació Gala-Salvador Dalí, ADAGP 2023

4 – METAFYSISCH SURREALISME

In 1930 presenteerde Dalí zijn 'paranoïde-kritische methode' in een theoretisch essay getiteld *L'Âne pourri* (*The Stinking Ass*, gepubliceerd in het tijdschrift *Le Surréalisme au service de la Révolution*). Hij was gefascineerd door het verschijnsel 'paranoia'. Met zijn nieuwe methode wilde Dalí het onzichtbare zichtbaar maken door een gecontroleerd delirium van de geest en de optische illusie die hij in zijn werken wekt.

"Door een duidelijk paranoïde proces kan een optische illusie ontstaan. Dat betekent dat een bepaald weergegeven object zonder figuratieve of anatomische wijziging tegelijkertijd de weergave is van een ander object."

DE ROUTE VAN DE EXPOSITIE



Salvador Dalí, *Atavistic Vestiges after the Rain*, 1934, olieverf op doek, 65 x 54 cm, private collection, © Salvador Dalí, Fundació Gala-Salvador Dalí, ADAGP 2021 - Photo: © Bridgeman Images

Op de muren van Fabrique des Lumières spreidt zich een metafysisch landschap uit. Even word je als bezoeker verblindt door licht, daarna ontstaat in schaduwen en vormen een interpretatie van het werk *Angelus* van de Franse schilder Jean-François Millet. Dalí liet zich vaker inspireren door dit schilderij.

Het werk van Millet verwijst naar het Angelusgebed, een Bijbelverhaal waar twee boeren in een veld staan. Maar Dalí is ervan overtuigd dat er een geheim schuilt achter dit tafereel. Hij laat het werk van Millet analyseren door het Louvre Museum en de röntgenfoto onthult inderdaad de aanwezigheid van een rechthoekige vorm. Naar alle waarschijnlijkheid een doodskist die onzichtbaar was gemaakt om het publiek niet te choqueren.

Voor Dalí, getekend door de dood van zijn broer Salvador drie jaar voor zijn eigen geboorte, is het *Angelus* een schilderij met een diepere laag. Voor hem hebben de twee silhouetten op het werk net hun kind begraven. In de versie die Dalí in 1934 maakte, plaatst hij dezelfde twee figuren in een mystieke context. De bezoeker wordt ondergedompeld in een intrigerend landschap, waarna het werk *Atavistic Ruins after the Rain* (1934) wordt geprojecteerd. Hier zien de toeschouwers de rotsen van Cap Creus in een interpretatie van Dalí.

“Al mijn excentriciteiten, al mijn inconsistenties zijn een tragische constante in mijn leven [...] Ik wil bewijzen dat ik niet de dode broer ben, maar de levende.”

DE ROUTE VAN DE EXPOSITIE



Salvador Dalí, *Dream Caused by the Flight of a Bee Around a Pomegranate One Second Before Awakening*, c.1944, olieverf op houtpaneel, 51 x 41 cm, Museo Nacional Thyssen-Bornemisza, Madrid, © Salvador Dalí, Fundació Gala-Salvador Dalí, ADAGP 2023
Photo: Bridgeman Images



The Discovery of America by Christopher Columbus, 1958, olieverf op doek, 410.21 x 310.1 cm The Dalí Museum, St Petersburg (Florida, USA), © Salvador Dalí, Fundació Gala-Salvador Dalí, ADAGP 2021

5 - EVOCATIES

Zwevend tussen hemel en zee verschijnen de grandioze fresco's die Dalí maakte, zoals *The Ecumenical Council* (1960) en *The Discovery of America by Christopher Columbus* (1958). Dit laatste verbeeldt de ontdekking van Amerika en werd gemaakt in opdracht van Huntington Hartford voor zijn kunstgalerie in New York. Dit in Portgillat geschilderde enorme doek van 4,10 m bij 2,65 m onderstreept de verbazingwekkende verbeeldingskracht van de schilder.

Op de muren van Fabrique des Lumières verschijnen duizenden bijen die languit liggende vrouw uit *Sleeping Gala in Dream Caused by the Flight of a Bee Around a Pomegranate One Second Before Awakening* (1944) onthullen. Het doek werd geschilderd in de Verenigde Staten aan het einde van de Tweede Wereldoorlog en verbeeldt zijn vrouw Gala die slapend boven een rots zweeft. De bij in haar buurt, lokt Gala's droom uit: alles is gestopt, de tijd staat stil.

In deze serie werken ontdekt de bezoeker ook *The Temptation of Saint Anthony* (1946). Dit immense werk, dat zich nu in Brussel bevindt, werd gemaakt in New York en ingezonden voor een wedstrijd georganiseerd door de Loew Lewin Company, een filmproductiemaatschappij.

DE ROUTE VAN DE EXPOSITIE

De opdracht was een poster maken voor de promotie van de Amerikaanse film *Bel Ami*, gebaseerd op de roman van Guy de Maupassant: *Bel Ami*. Uiteindelijk won Max Ernst de wedstrijd met zijn ontwerp.



Salvador Dalí, *The Temptation of Saint Anthony*, 1946, olieverf op doek, 89.5 x 119.5 cm, Royal Museums of fine arts in Brussel, © Salvador Dalí, Fundació Gala-Salvador Dalí, ADAGP 2023 - Photo: © Akg-images

Dalí's *The Temptation of Saint Anthony*, van 89,5 bij 119,5 cm, getuigt van een technisch meesterschap dat doet denken aan de grote klassieke meesters en een fantastische wereld met surrealistische dieren. De heilige Antonius is naakt afgebeeld, in een zwakke positie, in een woestijn, zwaaiend met een kruis. De fabelachtige dieren - een enorm, steigerend paard, en een rij olifanten met lange en taps toelopende poten - vertegenwoordigen de vleselijke of materiële verleidingen die moeten worden weerstaan. Het schilderij brengt Dalí's favoriete thema's samen: verlangen, dromen, angsten, impulsen en mystiek.

Tussen 1969 en 1973 maakte Dalí plafondschilderijen voor het Albéniz-Paleis in Barcelona, voor het kasteel van Púbol en voor de grote zaal van het voormalige theater dat nu het Dalí Theater-Museum is. Eén van deze werken is *Paleis van de Wind* (1970-1973) dat uit vijf panelen bestaat en waarop Dalí en Gala staan afgebeeld. Dit werk is als een idyllische wandeling door zijn levensdroom.

DE ROUTE VAN DE EXPOSITIE



Salvador Dalí, *Space Elephant*, 1961, geel goud, smaragden, robijnen, diamanten, aquamarijn, ruw kristalmateriaal, klok met Omega mechanisme, 68 x 35.5 x 21 cm, Fundació Gala-Salvador Dalí, Figueres, © Salvador Dalí, Fundació Gala-Salvador Dalí, ADAGP 2023

6 – JUWELEN EN MAE WEST

De veelzijdige Dalí ontwierp ook een collectie prachtige sieraden die in de ateliers van Carlos Alemany in New York werden vervaardigd. Naast het schilderen ontwierp Dalí tussen 1941 en 1970, terwijl hij aan zijn schilderijen werkte, ontwierp hij sieraden met veel oog voor detail. Hij maakte niet alleen de gedetailleerde tekeningen, maar wilde ook de te gebruiken metalen en stenen (goud, edelstenen en parels) selecteren op basis van hun kleur, waarde of symboliek. Elk exemplaar is uniek en heeft een surrealistische naam (*Eye of time*, *Royal Heart*, etc.).

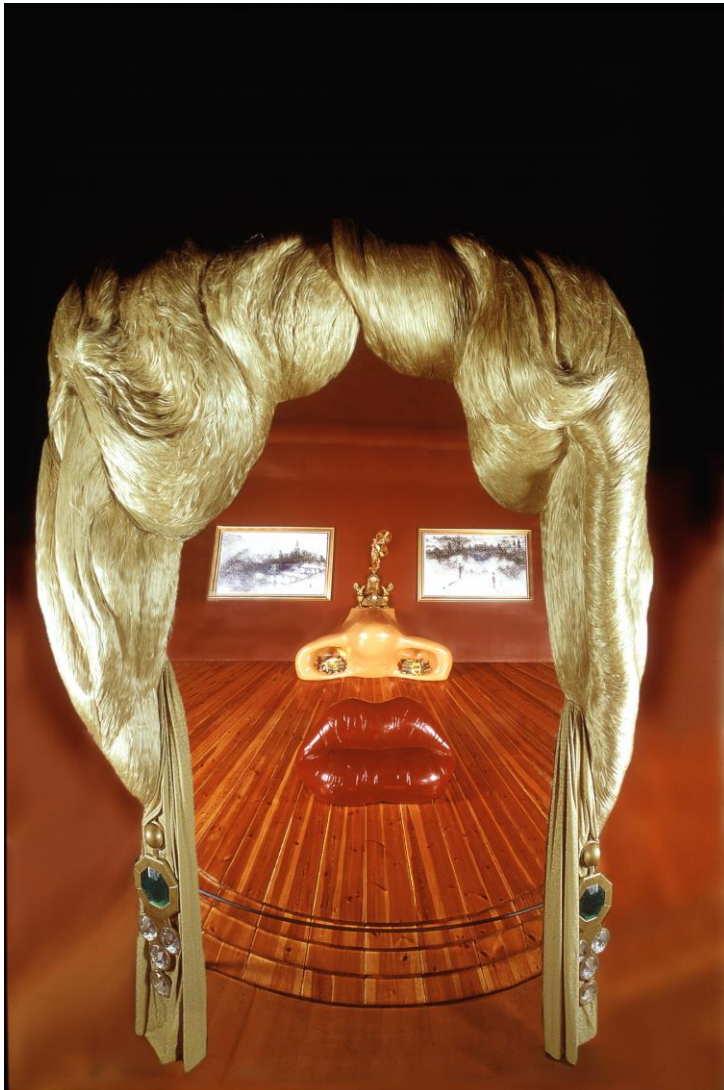
De collectie sieraden, met fauna- en floramotieven, symbolen, harten of ogen, getuigt van het grenzeloze talent van de kunstenaar die zich kan uitdrukken in verschillende vormen en met behulp van velerlei technieken.

“Zonder publiek, zonder toeschouwers, zouden deze juwelen de functie waarvoor ze zijn ontworpen niet vervullen. De toeschouwer is dan ook de finale kunstenaar. Diens blik, hart en ziel – die versmelten en min of meer de intentie van de ontwerper begrijpen – brengt het sieraad tot leven.”

De sieraden en de tekeningen ervan springen eruit tegen de donkere achtergrond op de muren en worden vervolgens vervangen door andere beelden, driedimensionale installaties,

DE ROUTE VAN DE EXPOSITIE

portretten en collages. Tot slot vult de beroemde lippensofa, waar de lippen van actrice Mae West model voor stonden, de expositieruimte.



Salvador Dalí, *Face of Mae West Which Can Be Used as an Apartment*, c.1974, *Installation*, 50.2 x 76 x 58.7 m, Fundació Gala-Salvador Dalí, © Salvador Dalí, Fundació Gala-Salvador Dalí, ADAGP 2023

Mae West (1893–1980) was een Hollywood-actrice en sekssymbool van de jaren twintig tot de jaren veertig. Op basis van een foto van de actrice creëerde Dalí een surrealistisch appartement: ieder onderdeel van haar gezicht vormt een element in de kamer, een meubel, een decoratie. Zo zijn de ogen schilderijen, de neus een schouw en de lippen een rode sofa. De gebruikte kleuren zijn een verwijzing naar het theater en een knipoog naar het beroep van Mae West, en staan symbool voor het ensceneren en herinterpreteren van de realiteit. In 1974 maakte Dalí dit tafereel in 3D met de hulp van de architect Oscar Tusquets.

“In plaats van een ongrijpbare surrealistische droom [...] creëer je een droom die als huiskamer gebruikt kan worden.”

DE ROUTE VAN DE EXPOSITIE



Salvador Dalí, *Project for The House of Dr Edwards*, c. 1945, olieverf op houtpaneel, 88.8 x 113.1 cm, Fundació Gala Salvador Dalí, © Salvador Dalí, Fundació Gala Salvador Dalí, ADAGP 2023

7 – FILM EN FOTOGRAFIE

Deze reeks laat zien wat Dalí met film en fotografie deed via video-performances, foto's en magazinecovers. Hij schreef samen met filmregisseur Luis Buñuel het scenario van de film *Un Chien Andalou* (1929) op basis van hun dromen (een hand bedekt met mieren en oog dat wordt doorgesneden met een scheermes). Het scenario mocht geen rationele taferelen of ideeën bevatten, hadden de twee kunstenaars besloten. De film breekt dan ook radicaal met bestaande, narratieve normen en is totaal surrealistisch geworden.

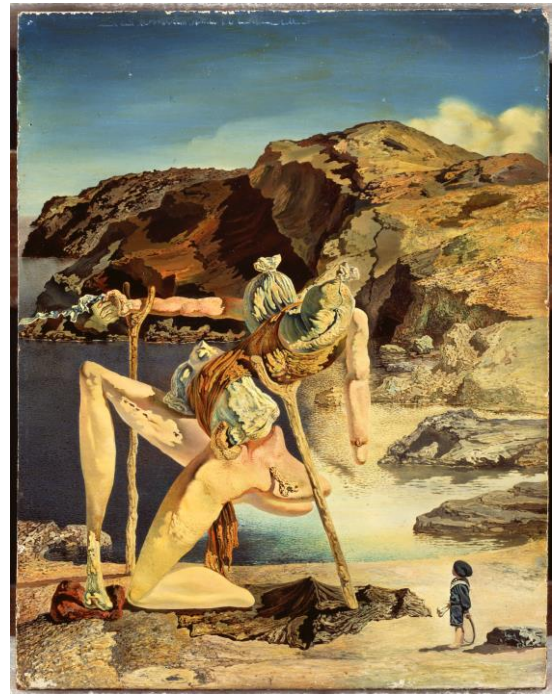
Dalí werkte ook samen met Alfred Hitchcock aan *The House of Dr Edwards* in 1945. Hij creëerde een droomachtige scène waarin piano's, ogen en scharen in de lucht zweefden. Het jaar daarop werd hij gevraagd door Walt Disney om mee te werken aan de tekenfilm *Destino* (1946), die echter nooit werd voltooid.

Als maker van beeld in alle mogelijke vormen ontmoette Dalí fotografen als Man Ray, Brassai, Cecil Beaton en Philippe Halsman. In 1950 raakte hij bevriend met Robert Descharnes, die veertig jaar met hem samenwerkte. De fotograaf maakt voorbereidende foto's voor zijn werken en bouwde een foto- en geluidsarchief op over Dalí's leven.

DE ROUTE VAN DE EXPOSITIE



Salvador Dalí, *The Persistence of Memory*, 1931, olieverf op doek, 21.4 x 33 cm, The Museum of Modern Art, New York, USA (anonymous donation, 1934), © Salvador Dalí, Fundació Gala-Salvador Dalí, ADAGP 2023 - photo: © Bridgeman Images



Salvador Dalí, *The Spectre of Sex-Appeal*, c. 1934, olieverf op houtpaneel, 17.9 x 13.9 cm, Fundació Gala-Salvador Dalí, © Salvador Dalí, Fundació Gala-Salvador Dalí, ADAGP 2023

8 – DE EERSTE SURREALISTISCHE WERKEN

Deze reeks presenteert de beroemde surrealistische werken van de kunstenaar, bestaande uit fantastische figuren en objecten.

The Great Masturbator (1929) was een van Dalí's eerste bijdragen aan het surrealisme. In dit werk uitte hij zijn liefde voor Gala en zijn passie voor de psychoanalyse, gevoed door Freud en diens boek *The Interpretation of Dreams* (1900). Hij past de methode toe bij zijn angsten, verlangens en herinneringen. Het surrealisme stelde hem in staat om zijn innerlijke conflicten te uiten: hij experimenteerde met verschillende surrealistische technieken waarbij hij gebruik maakte van beelden die voortkomen uit het onbewuste, zoals automatisme.

In 1931, tijdens een periode van armoede en politieke instabiliteit in Spanje, schilderde Dalí zijn beroemdste werk: *The Persistence of Memory*, nu beter bekend als *Soft Watches*. In zijn autobiografie *The Secret Life of Salvador Dalí* legde hij uit dat hij werd geïnspireerd door een vloeibare camembert-kaas, die hem deed nadenken over het verstrijken van de tijd. Op de achtergrond van het schilderij zien we de rotsen van Portlligat en op de voorgrond vervormde zakhorloges die verschillende tijden aangeven. Eén ervan is bedekt met mieren, een symbool dat verband houdt met de dood. Het werk nodigt de toeschouwer uit om zich te bevrijden van materiële beperkingen.

DE ROUTE VAN DE EXPOSITIE

Het landschap van Portlligat zien we ook bij *The Spectre of Sex Appeal* (circa 1934): in een baai bij Cap Creus schildert Dalí zichzelf af als een kind in een matrozenpakje dat tegenover een monsterlijk figuur ondersteund door krukken staat. Krukken stonden voor de schilder symbool voor wederopstanding.



Slave Market with the Disappearing Bust of Voltaire, 1940, olieverf op doek, 46.4 x 65.4 cm, The Dalí Museum, St Petersburg (Florida, USA), Gift of A. Reynolds & Eleanor Morse, In the USA ©Salvador Dalí Museum, Worldwide rights ©Salvador Dalí. Fundació Gala-Salvador Dalí

9 - DUBBELZINNIG

Hier – tegen de achtergrond van de rotsige kust van Cap Creus – zien we een greep uit Dalí's werk waar sprake is van dubbelzinnigheid, schijnbeelden, zichtbare en onzichtbare elementen en complete metamorfoses. Dalí, meester in de kunst van het vervormen van de werkelijkheid, was geobsedeerd door dubbelzinnigheden. Met *Swans Reflecting Elephants* (1937) en *Slave Market with the Apparition of the Invisible Bust of Voltaire* (1940) experimenteerde hij met de reflectie van objecten en visuele perceptie. Met behulp van video-effecten stelt deze digitale expositie de toeschouwers in staat om de verschillende niveaus van interpretatie in deze werken te zien.

The Endless Enigma, gemaakt in 1938, wordt vaak beschouwd als een fotografisch doek. We zien er meerdere elementen: een mandoline, een slakom met peren, twee vijgen op een tafel, een mythologisch beest, het gezicht van de grote cycloop, een windhond, een liggende denker, het strand van Cap Creus en een boot. Het doek met zoveel elementen is een eindeloze aaneenschakeling van betekenissen.

DE ROUTE VAN DE EXPOSITIE



Salvador Dalí, *Galatea of the Spheres*, 1952, olieverf op doek, 65 x 54 cm, Fundació Gala-Salvador Dalí © Salvador Dalí, Fundació Gala-Salvador Dalí, ADAGP 2023

10 – ATOMEN

Oorlog wordt een thema en een nieuwe inspiratiebron voor Dalí en zijn kunst na het vallen van de atoombomben op Hiroshima en Nagasaki in 1945. Dalí was altijd al geboeid door wetenschap, de relativiteitstheorie en astronomie en door de atombom raakte hij gefascineerd door het idee dat materie uit atomen is opgebouwd. Als eerbetoon aan de grote Renaissance-meesters gaat Dalí heiligen schilderen in een nieuwe interpretatie.

“Alles zweeft in de ruimte zonder iets anders te raken.”

De expositieruimte wordt gevuld met blokken en elementen die in de ruimte zweven zoals atomen in het universum. De schilderijen *The Disintegration of the Persistence of Memory* (1952–1954), *Creation of Man* (1954) en *Raphaelesque Head Exploding* (1951) verschijnen en verdwijnen in een continue proces van ontbinding en herschikking.

DE ROUTE VAN DE EXPOSITIE

Galatea of the Spheres (1952) is een van de meest representatieve werken uit de mystiek-nucleaire periode. Gala's gezicht, gevormd uit bollen, getuigt nogmaals van Dalí's fascinatie voor atoomsplijting.

“De atoombomexplosie van 6 augustus 1945 deed me seismisch schudden en gaf me een nieuwe inspiratiebron: het atoom.”



Salvador Dalí, *Galarina*, 1944-1945, olieverf op doek
66.2 x 51.1 cm, Fundació Gala-Salvador Dalí,
Salvador © Salvador Dalí, Fundació Gala-Salvador Dalí,
Salvador Dalí,
ADAGP 2021



Salvador Dalí, *Atomic Leda*, 1947-1949,
olieverf op doek, 61 x 46 cm, Fundació Gala-
Dalí, © Salvador Dalí, Fundació Gala-
Dalí, © Salvador Dalí, Fundació Gala-

ADAGP 2021

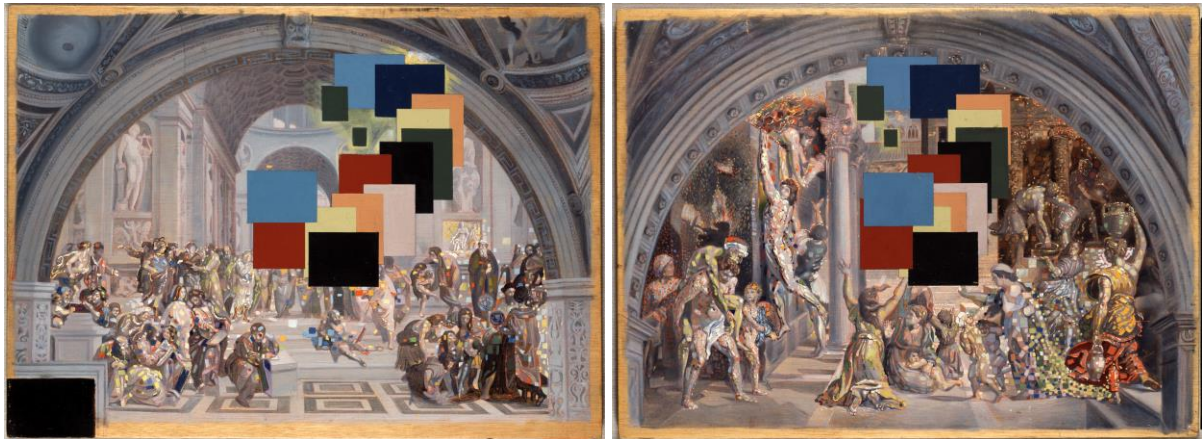
11 – CHRISTUS EN GALA

Vanaf de jaren veertig kreeg Dalí weer een nieuwe fascinatie: de Renaissance, het classicisme en de religieuze schilderkunst. Zijn werk *Galarina* (1945) is een voorbeeld van zijn terugkeer naar de oude meesters uit de 16^e en 17^e eeuw: *“Ik noemde het ‘Galarina’ omdat Gala voor mij is wat Fornarina was voor Raphael.”*

In *Atomic Leda* (1947–1949) plaatste hij Gala in de Griekse mythe van Leda die door de als zwaan vermomde Zeus wordt verleid. In dit werk, met zijn zwevende elementen, ligt de focus op de wetten van de fysica en de zwaartekracht.

Dalí, groot bewonderaar van Leonardo da Vinci, schilderde *Het Sacrament van het Laatste Avondmaal* in 1955 (168,3 cm bij 270 cm), geïnspireerd op het originele werk.

DE ROUTE VAN DE EXPOSITIE



Salvador Dalí, *The School of Athens and The Fire in the Borgo* (stereoscopic work), c. 1979, olieverf op multiplex, 32 x 43 cm, Fundació Gala-Salvador Dalí, Figueres
Salvador Dalí, Fundació Gala-Salvador Dalí, ADAGP 2023

12 - DE NEOKLASSIEKE INVLOED

De meesters Raphael en Michelangelo waren ook van grote invloed op het werk van Dalí, die een zeer klassieke techniek gebruikte en heel zorgvuldig en gedetailleerd voorbereidende tekeningen maakte voor zijn werk, zoals de Italiaanse meester dat vroeger deden.

Op de muren zien we Dalí's 'stereoscopische' werken, geïnspireerd door Rafaëls schilderijen *The School of Athens* en *The Fire in the Borgo*.

DALÍ: BELANGRIJKE DATUMS

“Op mijn zesde wilde ik kok worden. Toen ik zeven was, wilde ik Napoleon zijn. En sindsdien is mijn ambitie gestaag gegroeid, samen met mijn ‘grootheidswaanzin’.”

11 mei 1904: Dalí wordt geboren in Figueres.

1920: Dalí gaat studeren aan de Academie voor Schone Kunsten in Madrid.

1921: Dalí's moeder sterft in februari. Het jaar daarop trouwt zijn vader met de zus van zijn overleden vrouw.

1922: In Madrid zet Dalí zijn studie voort aan de Koninklijke Academie voor Schone Kunsten van San Fernando. Hier sluit hij vriendschap met belangrijke toekomstige intellectuele en artistieke figuren als Luis Buñuel, Federico García Lorca, Pedro Garfias, Eugenio Montes en Pepín Bello.

1926: Dalí wordt van de Koninklijke Academie voor Schone Kunsten van San Fernando gestuurd. Hij gaat voor het eerst naar Parijs waar hij Picasso ontmoet. Miró bezoekt hem in Cadaqués. Federico García Lorca publiceert zijn Ode aan Salvador Dalí.

1929: In Parijs regisseert Dalí samen met Luis Bunuel *Un Chien Andalou*. Hij ontmoet André Breton. Hij sluit zich aan bij de Surrealistische groep en ontmoet Gala Éluard. Deze periode wordt gekenmerkt door Freudiaanse psychoanalyse en de creatie van zijn eerste optische illusies.

1930: Dalí maakt zijn 'paranoïde-kritische methode' bekend via de publicatie van *L'Âne pourri* (*The Stinking Ass*) in het tijdschrift *Le Surréalisme au Service de la Révolution*. Dalí en Gala verhuizen naar Portlligat.

1936: Op 14 december staat Dalí - gefotografeerd door Man Ray - op de cover van *Time* magazine.

1939: Dalí maakt de kostuums en decors voor het ballet *Bacchanale*, dat in New York wordt opgevoerd. Dit wordt gevolgd door het ballet *Labyrinthe*. Breton kondigt Dalí's verbanning uit de Surrealistische groep aan.

1940: Bij de inval van de Duitse troepen gaan Dalí en Gala naar de Verenigde Staten. Hij krijgt belangstelling voor het maken van sieraden.

1942: Hij publiceert zijn autobiografie *Het geheime leven van Salvador Dalí*.

1945: Hij werkt samen met Alfred Hitchcock aan de film *The House of Dr Edwards*.

1951: Begin van de periode van 'Nucleaire Mystiek'.

1969: Dalí koopt het kasteel van Púbol voor Gala.

1970: Hij kondigt de oprichting aan van het Theater-Museum Dalí in Figueres, dat in 1974 officieel wordt geopend.

1979: Hij schildert zijn laatste werken, geïnspireerd door Michelangelo en Raphaël.

10 juni 1982: Gala overlijdt.

23 januari 1989: Dalí overlijdt in Figueres, op 84-jarige leeftijd.

DE SOUNDTRACK VAN DALÍ, THE ENDLESS ENIGMA

De soundtrack is gebaseerd op de bekendste albums van de legendarische band Pink Floyd:

Shine On You Crazy Diamond - Wish You Were Here

Time - The Dark Side of the Moon

Atom Heart Mother - suite

Sorrow - A Momentary Lapse of Reason

If - Atom Heart Mother

Funky Dung - Atom Heart Mother

Money - The Dark Side of the Moon

One of these Days - Meddle

Another Brick in the Wall - The Wall

Hey You - The Wall

The Great Gig in the Sky - The Dark Side of the Moon

Atom Heart Mother - Final

San Tropez - Meddle

PINK FLOYD

Afgelopen 1 maart kwam Pink Floyd's *The Dark Side of the Moon* 50 jaar geleden uit! De eerste jaren van de band waren tumultueus. De band werd in 1965 opgericht door Syd Barrett, Roger Waters, Richard Wright en Nick Mason. De begindagen werden bepaald door Barrett's surrealistische, psychedelische rockmuziek.

Maar Barrett's langdurige mentale inzinking, veroorzaakt door ongediagnosticeerde schizofrenie en overmatig drugsgebruik, zorgde voor problemen. Barrett werd vervangen door gitarist David Gilmour tijdens de opnames van hun tweede album, *A Saucerful of Secrets* uit 1968.

Begin jaren zeventig gaat Pink Floyd zich richten op experimentele en progressieve rocksound. Hun eerste nummer één album *Atom Heart Mother* had een nummer op de A-kant dat bijna 25 minuten duurde. Waters en Gilmour hebben dit album later in diskrediet gebracht, maar de progressieve rocksound was omarmd met hun zesde album, *Meddle* uit 1971 met het iconische 23 minuten durende nummer *Echoes*.

Geïnspireerd door de mentale toestand van ex-bandgenoot Barrett en met de wens om te experimenteren met een albumlengteconcept, had Pink Floyd een opnamesessie van bijna een jaar lang in de Abbey Road Studios.

De Britse band heeft met zijn technische experimenten met geluid een stempel gedrukt op de muziekgeschiedenis. De band werd opgericht in 1965 en verlegde de grenzen van de muziek, vond nieuwe geluiden uit en experimenteerde met visuele en muzikale technieken: ze slaagden erin de kunst van het totale optreden te perfectioneren. Hun concerten waren ware shows - ze gebruikten pyrotechnische effecten, psychedelische verlichting en lasers. Hun composities bevatten verwijzingen naar kunst, film en literatuur en belichaamden in de jaren zeventig de geest van een bloeiende tegencultuur.

Verpakt in mogelijk de meest iconische albumhoes ooit, een prisma dat licht reflecteert op een zwarte achtergrond, was het album meteen een succes, zowel bij de recensenten als commercieel. Het is het op twee na best verkochte studioalbum aller tijden, met 45 miljoen verkochte exemplaren. Tot maart 2023 heeft *The Dark Side of the Moon* 972 weken in de Billboard 200 charts gestaan. Het album maakte Pink Floyd tot titanen van de muziekindustrie.

Bron: Walfisz, Jonny. 'Culture Re-View: 50 years of Pink Floyd's 'Dark Side of the Moon''. Euronews, 1 maart 2023, www.euronews.com/culture/2023/03/01/culture-re-view-50-years-of-pink-floyds-dark-side-of-the-moon.

Met de albums *Atom Heart Mother* (1970) en *Meddle* (1971) richtte Pink Floyd zich op experimentele en progressieve rockmuziek. In 1973 werd *The Dark Side of the Moon*, met de beroemde hoes en het nummer *Money*, een van de grootste klassiekers van de band. De plaat werd het derde best verkochte album in de muziekgeschiedenis. In 1979 werd het album *The Wall* even beroemd.

Hun legendarische albumhoezen, ontworpen door Storm Thorgerson (van the Hipgnosis agency), met sterke en raadselachtige beelden, waren een mix van surrealisme en humor. Met hun instrumentale passages, geluidseffecten en lange composities brak de band met de gebruikelijke codes. Pink Floyd creëerde een muzikale wereld die vandaag de dag nog steeds grote impact heeft, zowel wat betreft hun geluiden als hun beelden.

“Onze artistieke beslissing om een link te leggen tussen Dalí en Pink Floyd was gebaseerd op hun gedeelde surrealistische benadering. We brachten deze twee twintigste-eeuwse iconen van de schilderkunst en de muziek samen om een surrealistisch ontmoetingspunt te creëren met behulp van de ‘paranoïde-kritische methode’ zoals Dalí die definieerde om zijn eigen creatieve proces te beschrijven.”

Gianfranco Iannuzzi

KORT PROGRAMMA

Productie: Culturespaces Digital®

Creatie: Cutback

In samenwerking met de Stichting Junta Constructora del Temple Expiatori de la Sagrada Família.

GAUDÍ, ARCHITECT OF THE IMAGINARY

Studio Cutback presenteert een expositie die speciaal door Culturespaces Digital® is gemaakt. *Gaudí, Architect of the Imaginary* gaat over Antoni Gaudí, die een grote inspiratiebron was voor Dalí. Zijn werken uit het begin van de twintigste eeuw, die aanvankelijk als grillig en provocerend werden omschreven, werden door Dalí verdedigd. De schilder publiceerde in 1933 een artikel getiteld *Of the Terrifying and Comestible Beauty of Modern Style Architecture*, dat voor een hernieuwde belangstelling voor de art nouveau zorgde. Inmiddels staat het werk van deze geniale architect op de Werelderfgoedlijst van de UNESCO.

In deze meeslepende expositie wordt de bezoeker meegenomen op een reis tussen droom en werkelijkheid, van het Parc Güell, Casa Batlló en Casa Milà tot de Sagrada Família. Door een samenspel van licht en materialen verdwijnen de muren van Fabrique de Lumières achter hyperbolische gewelven, schuine zuilen en golvende gevels en komen tot leven met organische elementen, glas en keramische mozaïeken. Er wordt een denkbeeldige stad gecreëerd op de klanken van Gershwin. Bezoekers kunnen overdag het Catalaanse zonlicht zien dat voor Gaudí zelf de bron was voor zijn spirituele verlichting. Hierdoor kon de architect het abstracte vorm te geven. En wat voor vorm!

We beginnen met de zonsopgang in Park Güell, het beroemde park in Barcelona vol bijzondere vormen, zuilen en rotsen. De bezoekers wandelen vervolgens door het Casa Batlló. Art deco-vormen zweven draaiend door de ruimte.



Gaudí, Architect of the Imaginary, © Culturespaces

Aan het eind van de middag verlaten de bezoekers het Casa Batlló en bekijken ze wat een heldere en kleurrijke gevel lijkt, maar bij nadere beschouwing zijn bijnaam van 'La casa del ossos' ('Het huis van beenderen') wel verdiend, met al die botten, beenderen, reusachtige oogkassen en andere dreigende vormen..

Terwijl de angstaanjagende beelden vervagen, verlicht de avondzon het portaal van Passion de la Sagrada Família, waarover Gaudí zei: "Sommigen vinden deze gevel misschien overdreven extravagant, maar ik wilde zo ver gaan dat hij de mensen een gevoel van angst inboezemt (...) om een idee te geven van de wrede pijn van het offer". Vervolgens worden de bezoekers meegenomen naar de basiliek waar ze de vier grandioze klokkentorens ontdekken. Hierna worden zij ondergedompeld in een droombeeld van de basiliek in het avondlicht via een spel van licht, reflecties en het diffuse licht van de gebrandschilderde ramen: het meesterwerk van de Catalaanse architect baadt in intens licht. De expositie eindigt met een zonsondergang in de vorm van een roosvenster van duizend fonkelende lichtjes.

Gaudí, Architect of the Imaginary, een projectie van spiralen, felle kleuren, kolossale en torenhoge gebouwen, brengt de grenzeloze creativiteit en de gedurfde projecten van de Catalaanse architect onder de aandacht.

Lengte: 10 min.

Vertoond na de Dalí expositie.

CUTBACK

"We worden gedreven door dezelfde ambitie - we werken achter de schermen om de kunstenaars te laten schitteren. De afgelopen veertien jaar hebben we gewerkt aan meer dan 900 creatieve projecten voor de grootste namen in de wereld van het theater en de kunst, om hun live scenografieën, hun museale ervaringen en hun evenementen en voorstellingen te verbeteren. Ons team in de creatieve studio bestaat uit twintig getalenteerde personen die experts zijn in beeldbewerking, motion design, artistieke creatie en scenische productie. Wij zijn CUTBACK."



Gaudí, Architect of the Imaginary © Culturespaces

HEDEENDAAGSE CREATIE

Productie: Culturespaces Digital®

Productie & design: François Vautier – Da Prod

RECODING ENTROPIA

In de meeslepende film *Recoding Entropia* - speciaal gemaakt door Culturespaces - komt er een nieuwe realiteit tot leven gebaseerd op het thema 'evolutie'. Het veranderen, transformeren, vervormen van elementen biedt een audiovisuele ervaring die verwart en verrast en daarmee een beeld geeft van de hoeveelheid aan mogelijkheden waarop de mens kan denken. Het spel van materialen en hun interacties vormt een betoverend schouwspel.

Ergens diep in de ruimte zweeft een metalen viervlak, een piramide-achtige vorm. Alles is kalm, niks aan de hand totdat opeens alles uit elkaar valt in miljoenen kleine stukjes. Wat eerder een geordende realiteit was, is nu chaos geworden. Al het logische en rationele is ongedaan gemaakt. Dat is *Recoding Entropia*, een meeslepende film van François Vautier. Misschien is het meer een belevenis dan een film. De ervaring van creatieve vernietiging waarbij alles versmelt tot lucht en vervolgens weer vloeibaar wordt. Het ritme van de eeuwige terugkeer is hypnotiserend, een spirituele ervaring waar leven en dood uitwisselbaar zijn oneindig vaak. Met puur abstracte vorm en beweging bevraagt *Recoding Entropia* de plaats van de toeschouwer in het universum. Kom mee, en graaf dieper naar het mysterie van uitsterven en weer geboren worden.

Recoding Entropia is een visuele reis met gevoel, die zich fysiek, maar ook tussen je oren afspeelt. Het is een reflectie op het denkbeeldige én aardse leven. Je relatie met ruimte en tijd, je plek in het universum: aan alles mag je even twijfelen.

Die ongeloofelijke reis kun je in Fabrique des Lumières maken dankzij een knap staaltje techniek. Oorspronkelijk werd deze film ontworpen voor virtual reality, maar nu is deze installatie op maat gemaakt als een meeslepende expositie die je niet in je eentje maar juist samen met elkaar beleeft. Een gedeelde ervaring dus, in een gedeelde ruimte. Voor iedereen anders, maar voor iedereen meeslepend.

Lengte: 10 min.

Vertoond in de Studio.



Recoding Entropia © Culturespaces

FABRIQUE DES LUMIÈRES

Alles begon in Parijs in 2018 met de opening van Atelier des Lumières, opgericht door Culturespaces. In een paar jaar tijd trok dit moderne museum meer dan drie miljoen bezoekers die naar de gedigitaliseerde werken van kunstenaars als Vincent van Gogh, Claude Monet, Gustav Klimt en Salvador Dalí kwamen kijken.

Fabrique des Lumières, opgericht door Culturespaces, opende haar deuren op 22 april 2022 in Amsterdam. In 1883 werd de Westergasfabriek gebouwd door de British Imperial Continental Gas Association en in 1993 werd dit complex omgebouwd tot een prachtig cultuurpark. De Zuiveringshal in het Westerpark is door zijn unieke architectuur met muren van 17 meter hoog en een vloeroppervlak van 2800 m² bij uitstek geschikt voor de digitale exposities. Er wordt gebruikgemaakt van state-of-the-art technologie om exposities samen te stellen met werk van de beroemdste kunstenaars uit de geschiedenis. Behalve voor exposities van klassieke en moderne artiesten, is er ook een ruimte waar meer hedendaagse creaties te zien zullen zijn.

“Na diverse centra voor digitale kunst in Frankrijk opgericht te hebben, zijn we enthousiast over deze nieuwe plek in Amsterdam. Fabrique des Lumières zal de bezoekers in Nederland een artistieke en onvergetelijke totaalervaring laten beleven.” - Bruno Monnier, CEO van Culturespaces.

CULTURESPACES

Culturespaces, dat in 1990 werd opgericht door Bruno Monnier, is de grootste privé-exploitant die gespecialiseerd is in het volledige beheer van monumenten, musea en kunstcentra. Sinds 2012 is het bedrijf ook een pionier op het vlak van digitale kunstcentra en tentoonstellingen. Culturespaces is wereldwijd actief en kan bogen op een uitgebreide expertise, waarbij het ontwerp en de inrichting van digitale kunstcentra worden gecombineerd met technologische knowhow en flair voor de presentatie van werken van klassieke, moderne en hedendaagse kunstenaars.

Stadsdeel Amsterdam-West was blij met dit nieuwe initiatief. *“Een innovatief kunstcentrum dat een prachtige kans is voor Westergas en voor alle Amsterdammers, maar zeker ook voor onze wijk. Voor de buurtbewoners betekent dit minder verkeersoverlast omdat er geen evenementen meer zullen worden georganiseerd in de Zuiveringshal, die voortaan geheel gewijd zal zijn aan dit prachtige, digitale avontuur”*, aldus Melanie van der Horst, dagelijks bestuurder stadsdeel West.

CIJFERS:

- Grootste digitaal museum van Nederland.
- **2** expositieruimtes: de Hal (1230 m²) en de Studio (110 m²)
- Ongeveer **100** videoprojectoren en een ruimtelijk geluidssysteem
- **3800 m²** totale projectieoppervlakte (wanden + vloeren)
- **17 meter** hoog
- **7** dagen per week geopend

PRAKTISCHE INFORMATIE

ADRES

Pazzanistraat 37
1014 DB Amsterdam – the Netherlands
Tel. +31 (0)20 247 9500

WEBSITE

www.fabrique-lumieres.com
[#fabriquedeslumieres](https://www.instagram.com/fabriquedeslumieres)

OPENINGSTIJDEN

Maandag - Donderdag: 09:30 – 17:00 uur
Vrijdag & Zaterdag: 09:30 – 21:00 uur
Zondag: 09:30 – 18:00 uur

[Online reserveren](#)

TARIEVEN

Volwassenen	€16
Student	€13
Jeugd (5 – 17 jaar)	€12
Kinderen tot 5 jaar	Gratis
Familietarief (2 volwassenen + 2 jeugd 5 – 17 jaar)	€48

PERS CONTACT

Laurha Damen:
laurha@gardeners.nl
Tel. +31 (0)20 261 9126

PERSMAP:

Download [hier](#) beeldmateriaal van de expositie en [hier](#) beelden van de originele kunstwerken van Dalí en Gaudí en de bijbehorende credits.

Lees hier [het persbericht](#).